



LAVESTE TILBAGEGANG FOR DE BEDSTE – FORELØBIGE REGNSKABER

STØTTET AF

Promilleafgiftsfonden for landbrug

2015 regnskaberne for mælkeproducenterne viser stort fald i driftsresultatet i forhold til 2014. Tilbagegangen er mindst for bedrifterne med de bedste driftsresultater.

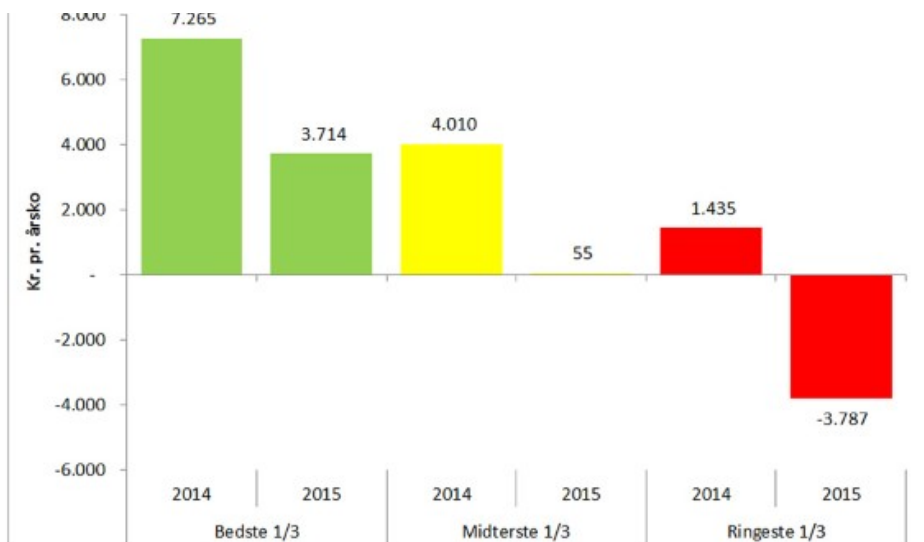
Dette kan forklares med, at de har været bedre end øvrige til at øge ydelsen, reducere omkostningerne pr. ko samt har oplevet knap så stort fald i grovfoderudbyttet. Det er også lykkedes de bedste at udvide produktionen uden at optage ny gæld, mens de øvrige har været nødsaget til at optage mere og dyrere gæld.

Det store fald i mælkeprisen på 62 øre pr. kg EKM fra 2014 til 2015 medfører et markant fald i det økonomiske resultat. På nuværende tidspunkt er der 1.024 regnskaber for konventionelle heltids mælkebedrifter med stor race tilgængelig i SEGES økonomidatabase. Regnskaberne viser, at driftsresultater for gennemsnitsbedrifter er faldet med godt 800.000 kr. eller et fald på omkring 4.300 kr. pr. årsko. Det gennemsnitlige driftsresultat i de opgjorte regnskaber ligger dermed på -55.000 kr.

Gennemsnitstallene dækker dog over en meget stor spredning i resultaterne. På trods af tilbagegang i driftsresultatet fik den bedste tredjedel af mælkeproducenter, målt på driftsresultatet i 2015, et fornuftigt indtjeningsniveau. Mellemgruppen falder fra et gennemsnitligt driftsresultat på 620.000 kr. i 2014 til plus 9.000 kr. i 2015. Mens den ringeste tredjedel i 2015 fik et underskud på 900.000 kr., hvilket er et fald på godt 1,2 millioner kr. i forhold til 2014.

Da der er forskel på den gennemsnitlige besætningstørrelserne grupperne i mellem, vil sammenligningen i denne artikel tage udgangspunkt i resultaterne pr. årsko. Figur 1 viser udviklingen i driftsresultatet pr. årsko.

Driftsresultat kr. pr. årsko



Figur 1: Driftsresultat pr. årsko for 2014 og 2015 for gennemsnittet af henholdsvis bedste, midterste og ringeste 1/3. De tre grupper er grupperet efter driftsresultatet, der blev realiseret i 2015. I datagrundlaget indgår 1.024 konventionelle heltids mælkekvægsbedrifter med stor race. I beregning af driftsresultatet indgår der begge år værdistigninger på besætning og beholdningerne. I 2015 udgjorde de hhv. 540 kr. pr. årsko for bedste 1/3, 503 kr. pr. årsko for midterste 1/3 og 455 kr. pr. årsko for ringeste 1/3. I 2014 var tallene hhv. -230 kr. pr. årsko, -308 kr. pr. årsko og -231 kr. pr. årsko.

Pr. årsko har den bedste tredjedel oplevet det mindste fald. Driftsresultatet faldt med 3.550 kr. pr. ko., mens den midterste tredjedel har oplevet et fald i driftsresultatet på lige under 4.000 kr. pr. årsko. Den ringeste tredjedel oplevede et fald i driftsresultat på over 5.200 kr. pr. årsko. Dette udgør en forskel i forhold til den bedste tredjedel på næsten 1.700 kr. pr. årsko. I det følgende vil der blive gået i dybden med årsagen til denne forskel ud fra henholdsvis forskelle i udviklingen i:

- Den primære drift
- Finansiering

FORSKELLE I DEN PRIMÆRE DRIFT

Forskelle i faldet i primærdrift forklarer størstedelen af faldet i driftsresultatet. Tabel 1 viser resultat af primærdrift pr. årsko

Tabel 1: Resultat af primærdrift pr. ko for de tre grupper i 2014 og 2015.

	2015	2014	Difference
Bedste 1/3	4.774	8.478	-3.735
Midterste 1/3	2.306	6.328	-4.021
Ringeste 1/3	348	5.617	-5.242

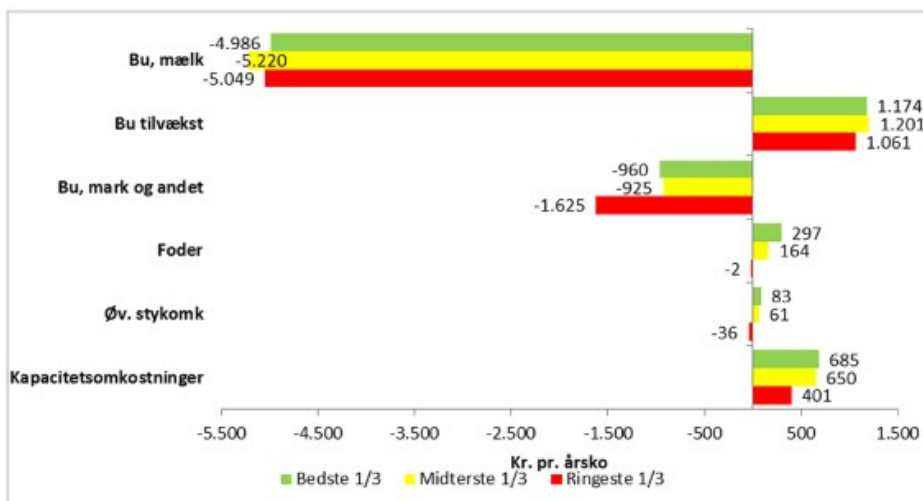
Da gruppen med de bedste driftsresultater har oplevet en stigning fra 2014 til 2015 i

mælkeydelsen pr. kg EKM på mellem 55-70 kg EKM mere i forhold til de to øvrige grupper, betyder det, at nedgangen i mælkeindtægten også bliver mindst for denne gruppe. Omvendt har midtergruppen oplevet den mindste fremgang i ydelsen og dermed også oplevet størst fald i mælkeindtægten. Ydelsesniveauerne for midtergruppen og den ringeste tredjedel ligger stort set ens for de to grupper i både 2014 og 2015. Mens det gennemsnitlige ydelsesniveau for de bedste begge år har ligget højere end de øvrige.

Bruttoudbyttet fra kødtilvækst er steget med omkring 1.200 kr. pr. årsko for både de bedste og midtergruppen og en anelse lavere for den ringeste tredjedel.

30 pct. af forskellen mellem bedste tredjedel og ringeste tredjedel i resultat af primære drift stammer fra forskelle ved bruttoudbyttet, der kommer fra marken eller øvrige landbrugsaktiviteter. Forklaringen på dette er, at ringeste tredjedel har oplevet størst fald i grovfoderudbytte, maskinstationsindtægterne samt bruttoudbyttet fra øvrige landbrugserhverv.

Den bedste tredjedel og midtergruppen har oplevet det største fald i foderomkostningerne pr. pr. kg EKM. Denne gruppe har reduceret foderomkostningerne med 10 øre, midterste tredjedel med 8 øre og ringeste tredjedel med 6 øre. Foderomkostningerne pr. kg mælk er begge år laveste for den bedste tredjedel og tilsvarende højest for ringeste tredjedel.



Figur 2: Ændringer i kr. pr årsko i posterne, der udgør resultat af primærdrift fra 2014 til 2015. Positive ændringer betyder en gunstig udvikling (eksempelvis stigning i en indtægt eller fald i en omkostning og vice versa med en negativ ændring).

For alle tre grupper er stykomkostningerne til markproduktionen pr. årsko på samme niveau som året før.

Øvrige stykomkostninger, som blandt andet dyrlæge, avl og produktionsrådgivning, er faldet med 3 pct. pr. årsko for den bedste tredjedel og faldet med 2 pct. for midtergruppen. Tilsvarende er de faldet med 1 pct. for den ringeste tredjedel. Midtergruppen har, som bedste tredjedel, oplevet et fald i dyrlægeomkostningerne pr, ko på 4 pct. og 2 pct. fald for begge grupper i øvrige stykomkostninger. For ringeste tredjedel er dyrlægeomkostninger faldet med 2 pct., mens de øvrige omkostninger, som avl og strøelse, er steget med omkring samme sats.

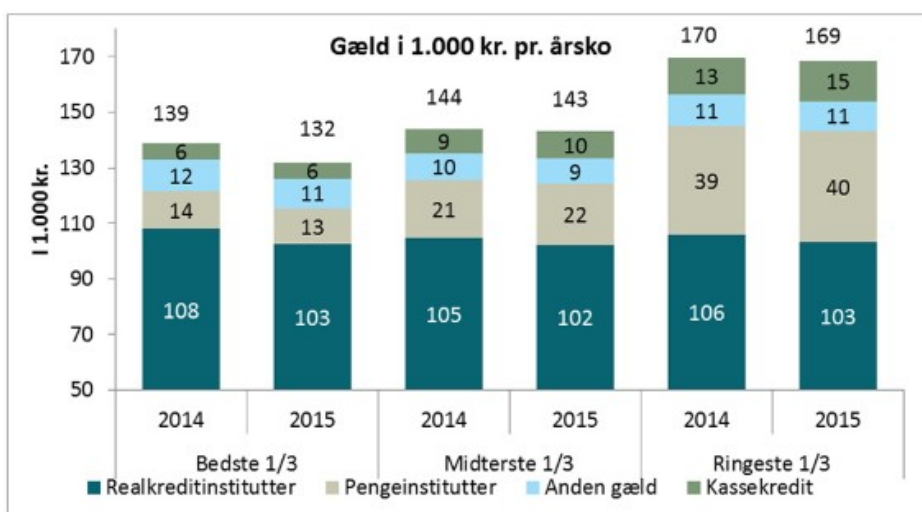
Både i 2014 og 2015 ligger ringeste tredjedel med diverse stykomkostninger, der er omkring 100-150 kr. højere pr. årsko end de to øvrige grupper.

Kapacitetsomkostningerne pr. ko er blevet reduceret for alle grupper. Det er især posterne energi og brændstof, maskinstation og vedligeholdelse, hvor der har været den største reduktion. I forhold til de to resterende grupper, er det netop disse poster, hvor faldet for den ringeste tredjedel har været lavere.

Lønomsomkostninger pr. årsko er som den eneste af de kontante kapacitetsomkostninger steget. Lønomsomkostninger er steget mest for bedste og midterste tredjedel.

FORSKELLE I FINANSIERINGEN

Størstedelen af den øvrige forskel i driftsresultatet pr. ko kan forklares ud fra forskelle i renteudgifterne, hvor den bedste tredjedel har oplevet et fald på 350 kr. pr. årsko, mens de to øvrige grupper har oplevet et fald i renteudgifterne på omkring 100 kr. pr. årsko. Forskellen i finansieringsomkostningerne kan forklares ud fra forskelle i gruppernes gældsstruktur.



Figur 3: Gæld pr. årsko i 1.000 kr. for de tre grupper i henholdsvis 2014 og 2015

Som det fremgår af figur 3, har bedste tredjedel pr. årsko lidt mindre gæld pr. årsko i forhold til midterste tredjedel og væsentlig mindre gæld end ringeste tredjedel. Derudover er der også stor forskel på gældssammensætningen. Realkreditgælden pr. årsko for alle grupper ligger på samme niveau, mens der er stor forskel på, hvor stor andel pengeinstitut- og kassekreditgælden udgør af den samlede gældsandel. Eksempelvis udgjorde bankgælden ultimo 2015 omkring 12,5 pct. af den samlede gæld for gennemsnittet af den bedste tredjedel. Bankgælden for den ringeste tredjedel udgør næsten en fjerdedel af den samlede gæld. I 2015 var bankgælden pr. årsko for den ringeste tredjedel tre gange så stor som for den bedste tredjedel.

Da bedste tredjedel har en større andel realkreditgæld end de øvrige, er den gennemsnitlige betalte rente også for lavere denne gruppe. I 2015 var den gennemsnitlige betalte rente på alt

rentebærende gæld på 2,28 pct., hvilket er henholdsvis 0,41 procentpoint lavere end for mellemgruppen og 0,82 procentpoint lavere end for den ringeste tredjedel. Forskellen i den gennemsnitlige betalte rente skyldes ikke kun gældssammensætningen. Renteniveauet for de enkelte gældsposter er også lavere for den bedste tredjedel. På trods af, at bedste tredjedel har en større andel fastforrentet realkreditgæld, så er denne gruppes gennemsnitlige betalt realkreditrente stadig lavere end de øvrige, hvilke blandt kan forklares med, at denne gruppe betaler lavere bidragssatser. Den gennemsnitlige bidragssats for den bedste tredjedel var i 2015 0,15 procentpoint lavere end den ringeste tredjedel. I forhold til både midtergruppen og ringeste tredjedel, så er den gennemsnitlige kassekreditrente omkring et procentpoint lavere for bedste tredjedel. Dette kan meget vel forklares ud fra udnyttelsesgraden af kassekreditte snarere end forskelle i selve renteniveauet.

HØJERE PRODUKTION - SAMME GÆLD

Som det fremgår af figur 3, så er det lykket for bedste tredjedel at reducere gælden med 7.000 kr. pr. årsko. Mens de øvrige grupper, hvis der ses bort fra en reduktion i anden gæld (typisk leverandørgæld), stort set står status quo med hensyn til gælden pr. årsko. Midterste og ringeste tredjedel har godt nok formået at reducerer realkreditgælden pr. ko, men det er så blot blevet erstattet af mere bankgæld og en større kassekredit. Populært sagt har de to grupper i 2015 været nødsaget til at bytte billig gæld ud med noget dyrere gæld.

For alle grupper gælder det, at de alle sammen har øget antal køer og jordtillægget. I gennemsnit har bedste tredjedel i 2015 fået 10 flere køer og 8 flere ha i omdrift. Dette er gjort uden, at den samlede gæld er øget, hvilket kunne tyde på, at denne gruppe har været gode til at udnytte de eksisterende rammer til at øge produktionen. Midtergruppen har fået 3 flere køer og 1 ha mere. Samtidig er deres samlede gæld øget med 325.000 kr. (henholdsvis et fald i realkredit og andet gæld på i alt 125.000 kr., mens bank- og kassekreditgælden er øget med i alt 450.000 kr.). Gælden hos den ringeste tredjedel er i 2015 samlet set steget med 1,1 million kr., hvor stigningen i realkreditgælden udgør cirka 200.000 kr. Bankgælden er steget med 550.000 kr. og kassekreditte er blevet 430.000 kr. højere. På positivsiden tæller, at anden gæld er faldet med 65.000 kr.

De foreløbige regnskaber viser, at den bedste tredjedel i 2015, ved hjælp af forbedringen i produktionen, har formået at styrke deres finansielle position. Mens det omvendt ser ud til, at ringeste tredjedel, og i mindre grad også en del af bedrifterne i mellemgruppen, er fanget i en ond spiral, hvor de har været nødsaget til at optage mere og dyrere gæld for at dække underskuddet fra den løbende drift, hvilket så igen presser likviditeten. Den eneste løsning på dette er at styrke likviditeten fra den løbende drift ved at forbedre produktionen.

I bilagene findes mere detaljerede opgørelser over forskellen i resultater pr. ko samt vigtige nøgletal.

Bilag 1: Resultatopgørelse, kr. pr årsko.

	Bedste 1/3		Midterste 1/3		Ringeste 1/3	
	2014	2015	2014	2015	2014	2015
Antal køer	185	195	157	160	230	238
Antal ha	178	186	142	143	210	214
Kg EK mælk pr. ko	9.914	10.389	9.809	10.215	9.802	10.220
Bruttoudbytte, mark	9.098	8.274	8.293	7.489	8.592	7.263
Mælkeindtægt	28.664	23.677	28.370	23.150	28.181	23.131
Tilvækst mv.	2.704	3.878	2.520	3.721	2.506	3.567
Andet bruttoudbytte	1.067	931	707	586	938	641
Samlet bruttoudbytte	41.533	36.760	39.890	34.945	40.216	34.603
<i>heraf kvæg</i>	<i>31.367</i>	<i>27.555</i>	<i>30.890</i>	<i>26.871</i>	<i>30.687</i>	<i>26.699</i>
Stykomkostninger, mark	-2.114	-2.112	-2.067	-2.019	-2.014	-2.005
Foderomkostninger	-14.715	-14.418	-14.697	-14.533	-15.008	-15.010
Øvrige stykomkostninger, kvæg	-2.376	-2.294	-2.543	-2.482	-2.613	-2.649
Dækningsbidrag	22.327	17.937	20.583	15.912	20.582	14.940
<i>heraf kvæg</i>	<i>14.276</i>	<i>10.843</i>	<i>13.650</i>	<i>9.856</i>	<i>13.066</i>	<i>9.040</i>
Kontante kapaciteter omk.	-10.273	-9.619	-10.547	-9.905	-11.175	-10.829
Afskrivninger	-3.575	-3.544	-3.709	-3.701	-3.790	-3.735
Res. af primær drift	8.478	4.774	6.328	2.306	5.617	376
Afkoblet EU-støtte	3.077	2.984	2.957	2.868	2.839	2.774
Netto forpagtning	-1.124	-1.178	-1.221	-1.147	-1.699	-1.686
Renteindt., landbrug og fin.tilskud	137	126	65	45	58	51
Realiseret gevinst/tab finansaktiver	-181	-224	-393	-404	-389	-395
Renteudgifter, landbrug	-3.122	-2.767	-3.727	-3.614	-4.991	-4.906
Finansomkostninger i alt, landbrug	-4.290	-4.044	-5.275	-5.120	-7.021	-6.936
Driftsresultat	7.265	3.714	4.010	55	1.435	-3.787

Bilag 2: Nøgletal

	Bedste 1/3		Midterste 1/3		Ringeste 1/3	
	2014	2015	2014	2015	2014	2015
Afkastningsgrad, landbrug	4,3 %	2,4 %	3,2 %	0,8 %	3,0 %	-0,2 %
Fremstillingspris	2,83	2,55	3,03	2,78	3,05	2,91
Soliditet	20,3	20,9	13,6	13,4	1,3	-0,7
Gæld pr. årsko	-138.996	-131.810	-143.871	-143.213	-169.659	-168.593

Gns. betalt rente	-2,45 %	-2,28 %	-2,78 %	-2,69 %	-3,15 %	-3,11 %
Andel realkredit	78 %	78 %	73 %	71 %	62 %	61 %
Heraf variable forrentet realkreditgæld	90 %	90 %	92 %	92 %	94 %	94 %
Gns. realkreditrente	1,77 %	1,61 %	1,75 %	1,63 %	1,72 %	1,82 %
Bidragssats	0,94 %	0,98 %	0,96 %	1,04 %	1,03 %	1,13 %
Gns. bankrente	3,84 %	3,87 %	4,45 %	4,26 %	4,26 %	3,97 %
Andel kassekredit	4,3 %	4,3 %	6,0 %	7,0 %	7,8 %	8,7 %
Kassekreditrente	5,3 %	5,8 %	6,5 %	6,9 %	6,1 %	6,6 %
Afskrivningernes dækningsgrad	2,0	1,1	1,6	0,6	0,9	-0,3
Selvfinansieringsgrad	0,79	0,78	0,90	0,38	0,48	-0,23
Nettoinvesteringer pro.anlæg pr. ko	1.407	-555	-208	-879	714	-568
Samlede investeringer pr. ko	9.070	5.038	6.564	5.375	7.267	4.404
Rentedækningsgrad	3,31	2,41	2,58	1,56	1,70	0,79